



2019
No. 43

Numéro de
printemps

Lettre d'information du département d'Ishikawa

Sélection de sorties pour le printemps !

Où aller pour profiter pleinement du retour de la belle saison ? Laissez-vous guider !

Ville de
Kanazawa

Jardin Kenroku-en / Château de Kanazawa 1

Tous les ans, les cerisiers du jardin Kenroku-en offrent de magnifiques floraisons. Ils rivalisent de beauté avec ceux du parc de l'emblématique château de Kanazawa ! Le jardin Kenroku-en compte parmi les trois plus beaux jardins du Japon. Durant cette période, il est sublimé par des illuminations nocturnes (de 18h à 21h30). L'entrée du parc sera gratuite pendant une semaine (Dates de l'an dernier : du 31 mars au 8 avril). Profitez-en pour le découvrir !

Accès :
depuis la gare de Kanazawa, 20 min par le bus circulaire de la vieille ville (Jōkamachi shūyū bus) → descendre à l'arrêt Kenroku-en / Kanazawa-jō.

Période de
floraison :
début à
mi-avril



<http://www.pref.ishikawa.jp/siro-niwa/kenrokuen/e/index.html>

Contempler les cerisiers en fleurs à Ishikawa

Célébrez l'avènement du printemps à Ishikawa en contemplant les cerisiers en fleurs là où ils sont les plus beaux !

Promenade Santé (Kenkō road) 2

Plus de 2 000 cerisiers bordent sur 10 km l'ancienne voie de chemin de fer aménagée en promenade. Les riverains l'ont surnommée « La promenade des cerisiers ».

Localisation : Kōza-Raimaru, ville de Mino
Accès : depuis la gare de Kanazawa, 40 min en voiture

http://www.city.nomi.ishikawa.jp.e.bg.hp.transer.com/museum/kenko_road.html



Ville de
Mino

Ville de
Komatsu

Crédit : Centre de tourisme et de promotion des produits locaux de Komatsu

<https://www.explorekomatsu.com/en/attractions/>

Jardin Rojō 3

Ce jardin traditionnel japonais a été aménagé sur les ruines d'une dépendance (*san-no-maru*) du château de Komatsu qui servait de résidence à Maeda Toshitsune, 3e seigneur du fief de Kaga. On peut y admirer 130 cerisiers de différentes variétés, entre autres, des cerisiers Yoshino (*somei-yoshino*), des cerisiers pleureurs (*shidare-zakura*), et des cerisiers pivovins (*yae-zakura*). La nuit tombée, plus de 600 lanternes bonbori s'allument, et les visiteurs affluent créant une ambiance festive !

Accès : depuis la gare de Kanazawa, env. 30 min en train local (*futsū densha*) → descendre à la gare de Komatsu, puis env. 15 min de marche

Période de
floraison :
début avril

Gare de Noto-sakura 4

La centaine de cerisiers plantés de part et d'autre de la plateforme de la gare forment une magnifique voûte fleurie. Le train touristique Noto Satoyama Sato'umi circule à vitesse réduite, laissant les voyageurs contempler à loisir les beaux paysages de Noto.

Accès :
depuis la gare de Kanazawa, env. 1 h en train semi-express → correspondance à la gare de Wakura-onsen pour les chemins de fer de Noto, gare de Noto Kashima

Bourg
d'Anamizu

Période de
floraison :
mi à fin
avril



<https://www.hot-ishikawa.jp/english/kanko/20033.html>

Événements recommandés

Soirée animée par des geishas (Geisha Evenings in Kanazawa) 1

Découvrez le temps d'une soirée la culture traditionnelle des geishas ! Leurs chants et leurs danses vous seront commentés en anglais par la propriétaire des lieux en personne !

Dates et horaires : du 25 mars au 19 avril (sauf samedis et dimanches), de 18h à 19h30
Localisation : Chaya Kaikarō
Réservation : en ligne
Tarif : de 7 000 à 10 000 ¥
Accès : depuis la gare de Kanazawa, env. 15 min par le bus circulaire de la vieille ville (*Jōka-machi shūyū bus*) → descendre à l'arrêt Hashiba-chō, puis env. 5 min de marche

<http://geishaevenings.jp>

Festival Koïnobori d'Ōtani-gawa 5

Dans la ville de Suzu, aux alentours de l'estuaire de la rivière Ōtani-gawa, plus de 450 manches à air figurant des carpes Koi ondoient dans les airs selon la fantaisie du vent. De toutes les tailles et de toutes les couleurs, elles forment un tableau féérique. Le festival propose toutes sortes d'animations : barbecues, vente de produits locaux, spectacles folkloriques... On peut même assister à des célébrations de mariage !

Dates et horaires : les 3 et 4 mai, de 10h à env. 16h
Localisation : estuaire de la rivière Ōtani-gawa, bourg d'Ōtani, ville de Suzu
Accès : depuis la gare de Kanazawa, env. 2h40 par le bus express à destination de Suzu (*Suzu tokkyū-sen*) → descendre à l'arrêt Ōtani.



Festival Tomobata 6

Ce festival rituel du sanctuaire Fumine-jinja est célébré pour favoriser l'abondance des pêches. Il a été désigné bien immatériel de la culture populaire du département d'Ishikawa. Neuf bateaux décorés d'une grande banderole, de manches à air de cinq couleurs, et de drapeaux propitiatoires des pêches forment une flottille haute en couleurs. Ils paradedent en file dans la baie du port d'Ogi en faisant retentir cloches et tambours.

Dates et horaires : le 2 mai, à partir de 6h, puis à partir de 14h30 ; le 3 mai, à partir de 7h, puis à partir de 13h
Localisation : district d'Ogi, bourg de Noto
Accès : depuis la gare de Kanazawa, env. 2h40 par le bus express Suzu-Ushitsu → descendre à l'arrêt Ogikō (port d'Ogi)



Festival Seihaku 7

Trois chars gigantesques tractés à force d'hommes paradedent dans les rues de la ville de Nanao. D'une hauteur de 12 m pour un poids de 20 tonnes, ce sont les plus grands chars du Japon. Le festival Seihaku compte parmi les festivals japonais classés biens immatériels du patrimoine mondial UNESCO.

Points de rassemblement prévu des trois chars :
le 4 mai, vers 12h30 : Sanctuaire Ōtokonushi-jinja ;
le 5 mai, vers 11h : devant « Noto Shokusai Market » ;
le 5 mai, vers 12h45 : devant la gare de Nanao ;
le 5 mai, vers 15h40 : devant le pont Sentai-bashi.

Dates et horaires : du 3 au 5 mai (le 3 mai à partir de 21h)
Localisation : centre-ville de Nanao
Accès : depuis la gare de Kanazawa, env. 50 min par train semi-express → descendre à la gare de Nanao.

Festival d'Otabi 3

Fort de 350 ans d'histoire, ce festival est réputé pour la magnificence de ses chars et ses représentations de kabuki données des troupes d'enfants. La flotte de huit chars illuminés est superbe à admirer dans la nuit. Ne manquez pas non plus l'adorable théâtre kabuki des enfants !

Dates et horaires : du 10 au 12 mai. Parade de huit chars : le 10 mai. Représentations de kabuki : tous les jours, plusieurs fois par jour.
Localisation : sanctuaire Uhashi-jinja, Hon'ori hiyoshi-jinja
Accès : depuis la gare de Kanazawa, env. 20 min en train semi-express → descendre à la gare de Komatsu, puis 3 min de marche



Nouveautés

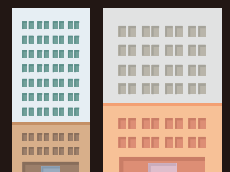
Hong Kong-Komatsu : entrée en service de liaisons aériennes régulières en été 3

Période : du 3 avril au 26 octobre 2019
2 vols hebdomadaires : le mercredi et le samedi
Horaires : Départ Hong Kong à 9h45 → Arrivée à Komatsu à 14h55
Départ de Komatsu à 16h30 → Arrivée à Hong Kong à 20h



Nouveaux hôtels à Kanazawa 1

- The Square Hotel Kanazawa, ouvert depuis le 27 nov. 2018
<https://www.the-squarehotel.com/en/skz/>
- Mitsui Garden Hotel Kanazawa, ouvert depuis le 11 janv. 2019
<https://www.gardenhotels.co.jp/kanazawa/eng/>
- Hotel Intergate Kanazawa, ouverture prévu le 16 mars 2019
<https://www.intergatehotels.jp/en/kanazawa/>
- Unizo Inn Express Kanazawa Ekimae, ouverture prévue le 10 avril 2019
<https://www.unizo-hotel.co.jp/en/express-kanazawa.ekimae/>





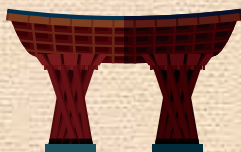
L'année prochaine, en 2020, Tōkyō accueillera les Jeux olympiques et paralympiques. Afin que les personnes à mobilité réduite accompagnées de leur famille, ainsi que les personnes âgées puissent s'adonner aux joies du tourisme en se déplaçant en fauteuil roulant, nous vous proposons quelques circuits modèles à Ishikawa !



1^{er} jour

Gare de Kanazawa

Matinée : Transfert de Tōkyō ou Kyōto à Kanazawa



Après-midi :



15 min /

Visite du jardin Kenroku-en et du château de Kanazawa

Le jardin Kenroku-en qui compte parmi les trois plus beaux jardins du Japon, ainsi que l'emblématique château de Kanazawa ont aménagé des parcours de promenade accessibles aux fauteuils roulants.

<http://www.pref.ishikawa.jp/siro-niwa/kenrokuen/e/course.html>

Les guichets de vente des billets d'accès au jardin Kenroku-en louent des pousse-pousse, des fauteuils roulants, ainsi que des accessoires permettant de circuler plus aisément dans les allées gravillonnées (5e roue adaptable AQURO).



Le jardin comporte en quatre endroits des toilettes accessibles aux fauteuils roulants.

<http://www.pref.ishikawa.jp/siro-niwa/kenrokuen/e/facilities.html>



500m /

Centre de tourisme et de promotion de produits locaux d'Ishikawa (Ishikawa Kankōbussan-kan)

Situé à côté du jardin Kenroku-en, ce centre propose toutes sortes d'activités : atelier de dorure à la feuille d'or, atelier de confection de confiserie traditionnelle, etc.



Le bâtiment est accessible (rampe d'accès) et comporte des toilettes aménagées pour fauteuils roulants.

<https://kanazawa-kankou.jp/en/>

Informations sur l'accessibilité (consultable uniquement en japonais)
http://barifuri.jp/portal/facility/show_images/2123#equipment

2^e jour

Marché d'Ōmichō

Ce marché se perpétue depuis trois siècles. Très animé, il réunit environ 180 étals proposant des poissons tout juste pêchés dans la mer du Japon, des fruits et légumes produits localement, des légumes marinés (*tsukemono*), des confiseries, des fleurs, des vêtements, etc. Tôt le matin, il y a moins de monde, et on peut s'y promener plus tranquillement.



<https://visitkanazawa.jp/mustgoplace/touristspot/area3/2>

2,5 km



10 min /

Musée d'art contemporain du 21^e siècle, Kanazawa

Ce musée de beaux-arts se situe dans le centre-ville de Kanazawa. Toutes ses salles sont accessibles aux fauteuils roulants. Le musée comporte également un restaurant.



Le musée prête des fauteuils roulants. Il accepte les chiens d'assistance (chien guide pour aveugle, chien guide de malentendant)

<https://www.kanazawa21.jp/en/>



800m /

Musée Suzuki Taisetsu

Dans ce musée conçu par l'architecte mondialement reconnu Yoshio Taniguchi, les visiteurs peuvent méditer par eux-mêmes le cheminement de Suzuki Taisetsu, qui a diffusé le bouddhisme Zen dans le monde.



L'entrée est équipée d'une rampe. Le musée prête des fauteuils roulants.

<https://www.kanazawa-museum.jp/daisetz/english/index.html>

Informations d'accessibilité (consultable uniquement en japonais)
http://www.barifuri.jp/portal/facility/show_images/2034#equipment