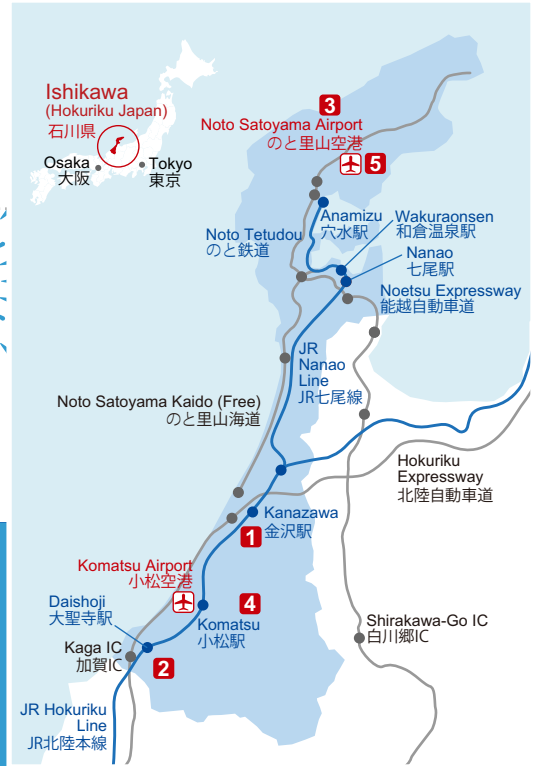


石川县观光 新闻邮件



夏季推荐信息 推荐活动

介绍能够充分欣赏石川县夏季之美的景点和本季节独有的体验选项。



体验 租借和服漫步 街头¹

金泽有很多保留了古代面貌和风情的街景。穿着和服在街头漫步，大有穿越时空的感觉。您可以空手来店，很快就可以娴熟地穿戴好和服。和服种类众多，任您选择。当然，我们也有适合男士的和服。有各种租借套餐，可翌日返还，也可以返还至酒店前台，手续简单方便。您想不想穿上和服体验一下金泽的夏天呢？

心结

地址：金泽市本町1-3-39
价格：4,860日元 / 天~
交通：从金泽车站徒步5分钟

<http://www.kokoyui.com/english/index.html>

金泽和服花恋

地址：金泽市兼六町2-13 2层
价格：4,320日元 / 天~
交通：从兼六町徒步2分

<http://www.kimono-karen.jp/>

金泽着乐乐

地址：金泽市东山1-3-18
价格：4,860日元 / 天~
交通：从东茶屋街徒步3分

<http://kanazawa-kirara.com/>

美食

品尝夏天的美味！

加贺冷饮²

提起加贺市，温泉大名鼎鼎，然而，2016年出场的最热商品是“加贺冷饮”。使用加贺蔬菜做点缀，以及温泉蛋、蜂蜜生奶油等原材料的5层冷饮，不但美味，外形也鲜艳悦目。2017年的新作使用传统工艺的山中漆器、九谷瓷器奉上。请一定品尝这种美轮美奂的味道！

加贺冷饮介绍网站 <http://www.kagaparfait.com/index.html>

加贺市6家可以品尝到加贺冷饮的店铺

(全店含税
880日元)

1. 片山津温泉总汤 町冷饮 (加贺市片山津温泉乙65-2)
2. 加贺水果乐园 (加贺市丰町 I-59-1)
3. 冷饮+午餐加佐之岬 (加贺市桥立町 FU23)
4. 食门屋 FURUSATO (加贺市小菅波町1-55)
5. 画廊&简餐 BENGARA 屋 (加贺市山代温泉温泉大道59)
6. HADUCHIWO 茶店 (加贺市山代温泉18-59-1)



1 2 3 4 5 6

岩牡蛎、蝶螺、鲍鱼

夏天可以品尝的海味，离不开这三个种类。不但可以在能登品尝，在金泽市内的烹饪料理店及海鲜酒馆也可以品尝。



岩牡蛎

(4~8月当季)
能登产的岩牡蛎硕大饱满，味道浓厚。适合刺身、烧烤、寿司等。



蝶螺 (6~9月当季)

大的可达10厘米以上。适合刺身、带壳烧烤等。



鲍鱼 (7~9月当季)

口感劲道的高级食材。适合刺身、酒蒸、煎烤等。

夏日和果子

1

和果子在任何季节都可以享用，不过，能登有大量夏季限定的清凉和果子。自武士时代起，石川县的茶道文化就很繁盛，现在的和果子消费也排行全国首位。想不想通过眼睛也能品尝的美味来感受一下夏天呢？



诸江屋

葛糕（~9月左右）

地址：金泽市兼六町2-20
（石川观光物产馆）



小出

水球果冻（~8月末）

地址：金泽市东山1-13-13
（东茶屋街）



浦田

竹筒水羊羹（~8月中旬）

地址：金泽站内“ANTO”



村上

碎冰果冻（全年）

地址：金泽市长町2-3-32
（长町武家屋敷）



森八

季爽点心、葛根粉（~8月末）

地址：金泽市东山（东茶屋街）

体验

能登的灯笼节

3

说起石川县的夏天，一定少不了壮丽的灯笼节。从7月到9月，能登处处都是巨大的灯笼，有魄力的呼声伴随着成群结队的脚步，那种勃发的气息令人为之倾倒。日本有富含独特审美意识和纯朴祈祷精神的传统祭礼，你想体验吗？请一定来到能登半岛！

关于灯笼节的详细介绍、活动日程等请参考这里

<http://www.hot-ishikawa.jp/kiriko/en/index.php>



御阵乘太鼓免费公演

3

~11/5 20:30-20:50



轮岛灯笼会馆迎客广场

http://www.gojinjodaiko.jp/en_top.html

体育

金泽城・兼六园夜景夏日段

1

8/10（星期四）~12（星期六）



最新信息

Explore Japan WEB网站启动

我们开设了推荐使用北陆新干线访日旅行的新黄金周网站“Explore Japan -New Golden Route via Hokuriku-”

该网站介绍沿线观光地的美食、工艺品、温泉的主要车站，还为使用北陆新干线的外国人介绍JR车票“北陆弧形铁路一票通”等信息。

http://hokuriku-arch-pass.com/Explore_Japan/



鹤之丸休憩馆启用

1

金泽城公园4月新增设了休憩馆。以“涵盖历史的休憩空间”为理念，四面全玻璃，使其成为可以看到菱檐、五十间长屋、桥爪门等一大全景图的建筑物。

同时，在休憩馆内设有茶歇处和展览角，播放金泽城和兼六园四季景色的影片，将金泽城从建立到现在的历史作为“可视化画卷”加以介绍。如果在园里走累了，请到此歇歇脚哟。



1. 自行车路 4

骑行路悠长而和缓，可以在清新的空气中一边享受着自然和美景一边骑行。



手取山地车路

狮子吼高原
一览加贺平原美景

路之站白山店

山间的林荫路
遇见野生动物!

赖木野休憩所

白山町

白山比咩神社

BIRD HUMMING 鸟越

绵泷休憩森林

自行车站 白山下车站

路之站瀨女

手取峡谷
美丽碧绿的峡谷

小松机场

小松

大约耗时

路之站白山店	白山町
10~20分 4.5km	10~15分 3.9km
赖木野休憩所	BIRD HUMMING 鸟越
10~15分 3.9km	10~20分 4.5km
绵泷休憩森林	自行车站 白山下车站
10~20分 3.9km	10~15分 2.8km
路之站瀨女	

自行车租赁

租赁时间
9:00~17:00
(接待时间到16:00)

价格

- ◆ 普通自行车 200日元/天
- ◆ 电动自行车 500日元/天

2. 农家民宿 5

里山绵延在石川县北部·能登半岛山间，那里的人们至今仍过着得益于大自然厚爱的生活。远离都市的喧嚣，在传统的日式房屋下，能够感受到当地人温暖的招待。同时，还有体验农作业、接触里山自然的体验项目。以海外教育旅行、家庭体验等方式，来这里体验一下日本的原始风景如何呢？



春兰之乡

有50余家民宿，每家限定1日1队
 价格：1晚2餐 11800日元~（2人价格）
 地址：凤珠郡能登町宫地16-9
 交通：从能登里山机场开车15分钟（可接送）



3. 白山开山1300年 4

白山位于石川、福井、岐阜三县交界处，海拔2702米，与富士山、立山并称日本三大名山。山顶白雪皑皑，自古就令人迷恋，被视为“白色众神之座”成为了信仰的对象。

717年，一位叫做泰澄的佛教僧侣在白山山顶供奉奥宫，其后，白山信仰迅速兴起，在全国都建有白山神社。

白山现在也以美丽的姿态吸引着人们，其面积47700公顷的白山国立公园受到大量登山者的青睐，也被联合国教科文组织指定为生物圈保护区，白山的自然环境在国际上也得到很高评价。

今年是开山1300周年，预定从春季到8月中旬在白山及周边地区开展多项纪念活动。白山宏伟的自然、白山信仰地域的历史，要不要借此机会接触一下呢？

关于白山开山1300周年纪念活动详情请参考这里。
<http://www.shirayama.or.jp/news/year1300.html>

